

[324_{v1}] VIRTUO 30 - 55 Rigid Acoustic

CONDIZIONI

SUBSTRATI

ACCESSORI

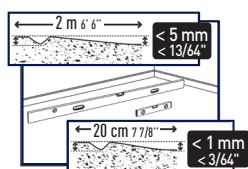
POSA

CONDIZIONI DI POSA

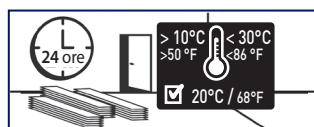
UNIFORMITÀ DEL SUBSTRATO	Requisito di planarità: <5 mm/riga 2 metri e <1 mm/riga 20 cm	Substrato piano, pulito, sano, asciutto e solido.
CONSERVAZIONE	Almeno 24 ore prima della posa	Conservare il rivestimento del pavimento nel locale in cui verrà posato.
TEMPERATURA DI POSA	+ 10°C < T < + 30°C	Idealmente 20 °C.
FUGA DI ESPANSIONE PERIMETRALE	Da 8 a 15 mm	Intorno ai bordi della stanza, installazioni permanenti o attrezzature pesanti (ad es. colonne, supporti a isola) e telai delle porte (minimo 8 mm). Oltre gli 8 metri lineari aumentare progressivamente il gioco di dilatazione perimetrale fino a 15 mm per 20 metri lineari. Lo spazio deve essere coperto da un profilo di finitura. Ambienti umidi (ad es. bagni): Sigillante MS Polymer o PU sotto il profilo di finitura.
DIVISIONI	Ogni 20 metri lineari o superficie > 400 m ²	Ogni stanza o locale chiuso deve essere considerato separatamente. Creare uno spazio di dilatazione: - a seconda della geometria e della superficie totale della stanza - ai telai delle porte e alle porte - in corrispondenza di tutti i giunti di dilatazione esistenti sul sottopavimento
LUCE SOLARE DIRETTA (AREE SOLEGGIATE, VETRATE, LUCERNARI, VELUX, ECC.)	Temperatura pavimento < 60 °C	La posa libera è consentita purché la temperatura ambiente sia regolata, altrimenti procedere con incollaggio completo. Al fine di evitare che la temperatura del pavimento raggiunga valori eccessivi fino a 60 °C o superiori, la luce solare diretta sul pavimento dovrebbe essere oscurata da tende, persiane o altra protezione adeguata.
VERANDA/SERRA	Vietato	Vietato, indipendentemente dal substrato.
PRIMO UTILIZZO	Subito dopo la posa	

CONDIZIONI D'USO

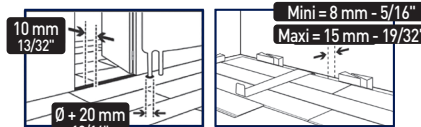
TEMPERATURA DI UTILIZZO	+ 8°C < T < + 60°C	
CARICHI STATICI	<30 kg/cm ² e <200 kg/supporto	Non utilizzare gommini terminali in gomma. Utilizzare gommini terminali piatti (non rastremati) un qualsiasi modello adatto al PVC. Utilizzare i gommini terminali sulle gambe dei mobili.
SEDIE CON ROTELLE	Ruote compatibili con PVC secondo EN 12529	Raccomandazione: tappetino protettivo sotto le sedie con rotelle.



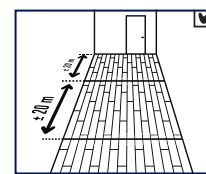
UNIFORMITÀ DEL SUBSTRATO



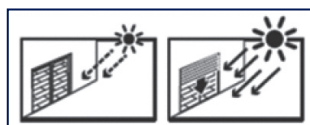
CONSERVAZIONE



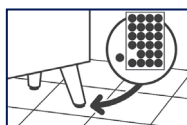
FUGA DI ESPANSIONE PERIMETRALE



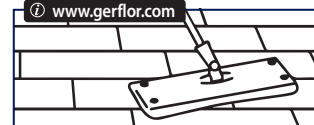
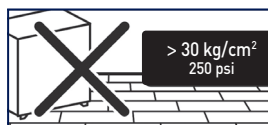
DIVISIONI



LUCE SOLARE DIRETTA



CARICHI STATICI



MANUTENZIONE

IMPORTANTE : Le informazioni contenute in questo documento sono valide dal: 07/12/22 e sono soggette a modifiche senza preavviso. Poiché eseguiamo continui miglioramenti tecnici, i nostri clienti dovrebbero verificare con noi che questo documento sia ancora in vigore prima di iniziare qualsiasi lavoro.

Gerflor

[324v1]VIRTUO 30 - 55 Rigid Acoustic

CONDIZIONI

SUBSTRATI

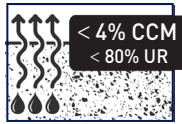
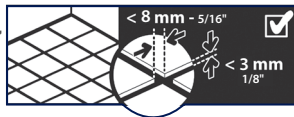
ACCESSORI

POSA

SUBSTRATO

CONDIZIONI

Per la posa di questo rivestimento per pavimenti

Pavimento in calcestruzzo, calcestruzzo verniciato, rasante, rasatura cementizia, massetto a base di anidrite (solfato di calcio)	✓	<p>Contenuto di umidità: Substrato cementizio: <2% CCM - Substrato a base di anidrite: < 0,5% secondo norma UNI 11515-1 Se necessario, preparare il supporto e applicare una rasatura per eliminare eventuali irregolarità</p> 
Piastrelle di ceramica	✓	<p>Se i giunti delle piastrelle sono < 8 mm di larghezza, < 3 mm di profondità e < 1 mm di irregolarità. In caso contrario, applicare un prodotto per fughe o rasante</p> 
Pavimenti incollati in PVC compatto/gomma/linoleum	✓	<p>Dopo l'ispezione e la riparazione a seconda delle condizioni del rivestimento del pavimento. Se più del 10% è in cattive condizioni, è necessaria la rimozione completa seguita da una nuova preparazione del supporto</p>
Rivestimenti per pavimenti in PVC con retro in schiuma incollata	!	<p>In zone residenziali (locali classificati CEN 23-31). Dopo l'ispezione e la riparazione a seconda delle condizioni del rivestimento del pavimento. Se più del 10% è in cattive condizioni, è necessaria la rimozione completa seguita da una nuova preparazione del supporto.</p>
Pavimenti tessili (moquette)/pavimenti in PVC con supporto tessile	✗	Vietato
Substrato fonoassorbente	✗	rimozione completa
Parquet incollato/pavimento laminato/parquet flottante o pannelli a base di legno	✗	Vietato (rimozione completa)
OSB	!	Applicare una rasatura fibrorinforzata dopo il trattamento di eventuali irregolarità e giunzioni tra i pannelli
Pavimento in pannelli a base di legno su travetti o listelli/parquet inchiodato su listelli ventilati sottostanti	✓	Dopo il trattamento di eventuali difetti del supporto (irregolarità, giunti aperti tra listelli o pannelli).
Raffrescamento a pavimento reversibile ad acqua	✓	Consentito
Riscaldamento a pavimento con acqua circolante, temperatura max 28 °C	✓	Consentito
Riscaldamento a pavimento elettrico radiante	✗	Vietato

La preparazione del supporto deve essere conforme alle norme vigenti in materia nel paese di utilizzo (in Italia UNI 11515).
Per ogni informazione sulle proprietà e gli utilizzi del prodotto, fare riferimento alla relativa scheda tecnica: www.gerflor.com.

[324v1]VIRTUO 30 - 55 Rigid Acoustic

CONDIZIONI

SUBSTRATI

ACCESSORI

POSA

ATTREZZI	Taglierina - Metro a nastro - Righello in metallo - Lama fresata (es. Bosch T111C) Martello antirimbato - Rif.: 94964 da ROMUS - Barra di trazione - Blocchetto Cesioie per tagli obliqui - Riferimento ROMUS: 93401/JANSER: 237 530 000
DIVISIONI	Accessori ROMUS
FINITURE	Skirting Design - Rif.: 6086/Skirting Design - MDF - Rif.: 5947 - Vedere Linee guida per la posa [504A] e [504B]. Soglia della porta: fare riferimento al catalogo Romus. Ambienti umidi (ad es. bagni): sigillante MS polimero o PU.

[324v1]VIRTUO 30 - 55 Rigid Acoustic

CONDIZIONI

SUBSTRATI

ACCESSORI

POSA



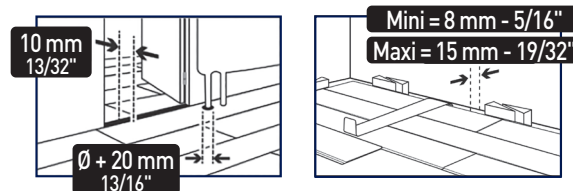
Il rivestimento del pavimento deve essere esaminato prima della posa per rilevare eventuali difetti visibili. La pavimentazione deve appartenere allo stesso lotto di produzione. Se sono presenti difetti visibili, si prega di avvisare GERFLOR e di non iniziare la posa senza la sua previa approvazione.

DISPOSIZIONE

- Mescolare i listelli/le piastrelle di diverse scatole della stessa serie.

- I listelli/ le piastrelle devono essere orientati in direzione della luce o in direzione del passaggio.

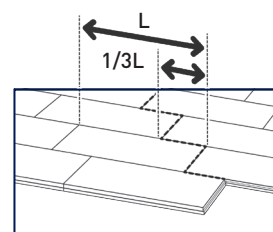
- Fuga di espansione perimetrale: Da 8 a 15 mm. Ai bordi della stanza, installazioni fisse e permanenti (ad es. colonne, supporti dell'isola) e soglia della porta (minimo 8 mm. Oltre gli 8 metri lineari aumentare progressivamente il gioco di dilatazione perimetrale fino a 15 mm per 20 metri lineari). Lo spazio deve essere coperto da un profilo di finitura. Le attrezzature pesanti (elementi della cucina, mensole) devono essere installate prima della pavimentazione e deve essere rispettato il gioco di dilatazione intorno alla base o ai piedi delle attrezzature.



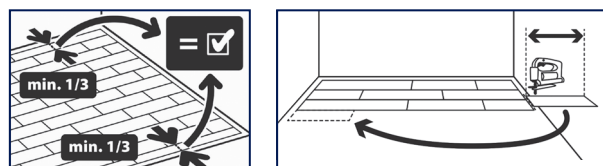
Ambienti umidi (ad es. bagni): Sigillante MS polimero o PU sotto il profilo di finitura e lungo i punti acqua (vasca, piatto doccia, wc).

- Iniziare a posare i listelli/le piastrelle in un angolo della stanza. Muoversi all'indietro mentre si è sdraiati, con le scanalature rivolte verso se stessi.

- Sfalsare ogni fila idealmente di un terzo della lunghezza del listello o posarlo a «giunti nascosti». In questo caso sfalsare i listelli di almeno 25 cm e iniziare la seconda fila con il ritaglio dell'ultimo listello della fila precedente. Evitare piccoli tagli alla fine delle file (< 10 cm).



Posare le piastrelle a fuga sfalsata (sfalsata di mezza piastrella).



- Non lasciare mai le linguette sui listelli/sulle piastrelle del bordo

[324v1]VIRTUO 30 - 55 Rigid Acoustic

CONDIZIONI

SUBSTRATI

ACCESSORI

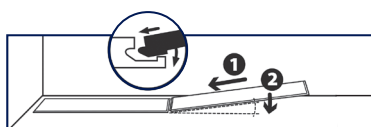
POSA

INCASTRO E TAGLIO

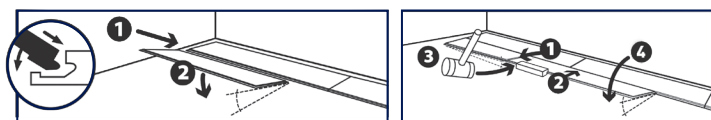
- Assicurarsi che non vi siano sbavature nella sezione lavorata prima di fissarla insieme.

- Incastrare i listelli/le piastrelle seguendo gli schemi utilizzando un tassello e un martello antirimbalo.

Prima fila: posare i listelli leggermente inclinati per inserire la linguetta del lato corto nella scanalatura del listello precedente.

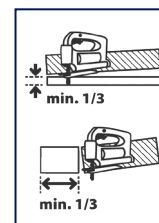


File successive: posizionare il primo listello leggermente inclinato per inserire la linguetta del lato lungo nella scanalatura del listello della prima fila. Per i listelli successivi, assemblare il lato corto e poi il lato lungo, mantenendo il medesimo inclinato.



Per incastrare l'ultima fila, utilizzare una barra di trazione.

- Taglio periferico con sega o taglierina con metodo a sovrapposizione.



- Taglio alla base dei telai delle porte.

Utilizzare cesoie oblique (possibilmente ad ampia apertura).
ROMUS rif: 93401/JANSER rif: 237 530 000.

